



**SÜLYSÁP SZENNYVÍZTISZTÍTÓ TELEP
KÖRNYEZETVÉDELMI FELÜLVIZSGÁLATI
ELJÁRÁS – TISZTÍTOTT SZENNYVÍZ ELHELYEZÉS
ÉS KAPACITÁSBŐVÍTÉS VIZSGÁLATA**



TARTALOMJEGYZÉK

1.	ALAPADATOK.....	3
2.	RENDELKEZÉSRE ÁLLÓ ENGEDÉLYEK ÉS IRATOK	3
3.	TEVÉKENYSÉG ISMERTETÉSE	4
4.	ELŐZMÉNYEK.....	5
5.	LEHETSÉGES MŰSZAKI MEGOLDÁSOK VIZSGÁLATA	6
5.1.	SZIKKASZTÁSI LEHETŐSÉGEK – REFERENCIÁK.....	6
5.1.1.	Dány települési szennyvíztisztító telep	6
5.1.2.	Dunavarsányi szennyvíztisztító telep (Taksony)	8
5.2.	SZÜKSÉGES SZIKKASZTÁSI KAPACITÁS MEGHATÁROZÁSA – MEGALAPOZÓ SZÁMÍTÁSOK	10
5.2.1.	A bemutatott referenciák alapján	10
5.2.2.	Rendelkezésre álló talajmechanikai szakvélemények	10
5.3.	RENDELKEZÉSRE ÁLLÓ TERÜLETEK VIZSGÁLATA.....	11
5.3.1.	Vizsgált területek (alapadatok)	11
5.3.2.	Természetvédelmi érintettség	15
5.4.	ÜZEMELTETÉSI KÉRDÉSEK	16
5.5.	ÖSSZEFOGLALÁS.....	16
6.	TÁPIÓVAL PÁRHUZAMOS ÁROK KIALAKÍTÁSÁNAK VIZSGÁLATA.....	16
7.	KAPACITÁSBŐVÍTÉS VIZSGÁLATA.....	18
8.	ÖSSZEFOGLALÁS	19

MELLÉKLETEK

1. Fontosabb iratok
2. Átnézetes helyszínrajz
3. Részletes helyszínrajz
4. Vizsgált területek helyszínrajza
5. Műtárgy rajzok (biológiai reaktor)

SÜLYSÁP SZENNYVÍZTISZTÍTÓ TELEP KÖRNYEZETVÉDELMI FELÜLVIZSGÁLATI ELJÁRÁS – TISZTÍTOTT SZENNYVÍZ ELHELYEZÉS ÉS KAPACITÁSBŐVÍTÉS VIZSGÁLATA

1. Alapadatok

LÉTESÍTMÉNY MEGNEVZÉSE	Sülysáp szennyvíztisztító telep
ENGEDÉLYES ADATAI	Tiszamenti Regionális Vízművek Zrt.
CÍME	5000, Szolnok, Kossuth Lajos út 5.
ADÓSZÁMA	11265832-2-16
KÜJ	100 222 955
KTJ	102 632 405
ÉRINTETT TERÜLETEK	2264, Sülysáp, 0406/24 hrsz
TERMÉSZETVÉDELMI ÉRINTETTSÉG	közvetlenül NEM, környező területek IGEN. Alsó-Tápió és patak völgyek különleges természetmegőrzési terület (HUDI20050)

2. Rendelkezésre álló engedélyk és iratok

Megnevezés	ikt. szám/hiv. szám	Kiadás dátuma	Érvényesség
Sülysáp szennyvíztisztító telep Vízügyi létesítési engedély	KTVF 42584-13/2013		
Sülysáp szennyvíztisztító telep vízügyi üzemeltetési engedély	35100-2613-15/2016 ált. FKI-KHO 185-13/2016	2016. 11.29	2021. 11.30
Sülysáp szennyvíztisztító telep vízügyi üzemeltetési engedély módosítása	35100-18455/2021 ált.	2022.10.10	2025.10.31
Környezetvédelmi működési engedély	PE-06/KTF/01846-9/2021	2021.03.12	Határozatlan ideig.
A Tiszamenti Regionális Vízművek Zrt sülysápi szennyvíztisztító telepén folytatott tevékenységre vonatkozó teljes környezetvédelmi felülvizsgálatra való kötelezés	PE/KTFH/00693-9/2024	2024.06.21	-

SÜLYSÁP SZENNYVÍZTISZTÍTÓ TELEP KÖRNYEZETVÉDELMI FELÜLVIZSGÁLATI ELJÁRÁS – TISZTÍTOTT SZENNYVÍZ ELHELYEZÉS ÉS KAPACITÁSBŐVÍTÉS VIZSGÁLATA

A HUDI20050 Alsó-Tápió és patak völgyek kiemelt jelentőségű természetmegőrzési terület fenntartási terve	nincs	2014	
Tiszamenti Regionális Vízművek Zrt. válaszként (PE-06/KTF/01846-9/2022 ügyiratszámú határozatra)	OF/475-2/2021	2021.10.29	
Duna-Ipoly Nemzeti Park igazgatóság állásfoglalása Sülysáp szennyvíztisztító telepre vonatkozó környezetvédelmi felülvizsgálati eljárással kapcsolatban	DINPI/525-3/2021	2021.09.08	

3. Tevékenység ismertetése

A Tiszamenti Regionális Vízművek (Továbbiakban: TRV Zrt) üzemeltetésében lévő, Sülysáp Szennyvíztisztító Telep Mende, Úri, Tápiószecső, Kóka és Sülysáp települések kommunális szennyvizeit fogadja és tisztítja.

A telepre – átemelők közbeiktatásával – gravitációs úton jut el a szennyvíz. A beérkező vizet a központi átemelőből kézi- és gépi rácsra vezetik. A műtárgyakból a víz homokfogó műtárgyon keresztül az osztóműbe, onnan pedig a két szimmetrikus párhuzamos ágból álló tisztító fokozatba (C-TECH 1 ill. C-TECH 2) érkezik. A biológiai tisztító fokozatot követően a vizet egy kb. 4300 m² területű, labirint kialakítású szigetelt tóba vezetik. A tóból a tisztított vizet egy DN500 KG-PVC csatornán, egy nyílt felszínű burkolt árokba csatlakozik. Az árokszakasz befogadója az Alsó-Tápió patak. A nyílt árokszakaszba történő bevezetés és az árokszakasz Alsó-Tápió patakba történő betorkollása közötti távolság kb. 10 méter, ezért az elérési idő nullának tekinthető.

A szennyvíztisztító technológiai sor az alábbi egységekkel írható le:

1. Mechanikai tisztítás, szűréssel, homok eltávolítással
2. Biológiai tisztítás légfúvókkal
3. Iszappuffer
4. Iszapvonal, iszapvíztelenítés
5. Fertőtlenítés és végátemelés, tisztított szennyvíz puffereléssel

SÜLYSÁP SZENNYVÍZTISZTÍTÓ TELEP KÖRNYEZETVÉDELMI FELÜLVIZSGÁLATI ELJÁRÁS – TISZTÍTOTT SZENNYVÍZ ELHELYEZÉS ÉS KAPACITÁSBŐVÍTÉS VIZSGÁLATA

6. Vas-só adagoló rendszer
7. Szellőztető és bűzgáz rendszer
8. Szippantott szennyvíz és csurgalékvíz hálózat

A szennyvíztisztító telep jellemző adatait az alábbi táblázatban adjuk meg:

Napi mértékadó szennyvíz mennyiség	3000 m ³ /d
Mértékadó óracsúcs	250 m ³ /h
Beszállított, nem közművel összegyűjtött háztartási szennyvíz mennyisége	50 m ³ /d
A nem közművel összegyűjtött háztartási szennyvíz mértékadó lefektési intenzitása	60 m ³ /h
A szennyvíztisztító telepen keletkező összes csurgalékvíz mennyisége	240 m ³ /d
A szennyvíztisztítási technológia összes szárazidei hidraulikai terhelése a csurgalékvíz figyelembevételével	3290 m ³ /d; 281 m ³ /h
Mértékadó kapacitás	27 866 LE

A fentiekben nem ismertetett jellemzőket a vonatkozó engedélyek tartalmazzák.

4. Előzmények

A Pest Megyei Kormányhivatal PE-06/KTF/01846-9/2021 ügyiratszámú határozatában a TRV Zrt. részére környezetvédelmi működési engedélyt adott, egyben kötelezte Társaságunkat, hogy

- vizsgálja meg a tisztított szennyvíz élővízbe bevezetése helyett a szikkasztás (nádas, nyaras/füzes stb.) vagy a Tápióval párhuzamos árok (illetve előbbiek kombinációja) kialakításának lehetőségét.
- vizsgálja meg a szennyvíztisztítótelep kapacitásbővítésének lehetőségeit
- Valamint az erre vonatkozó megvalósíthatósági tervet 2021 október 31. hatánapig nyújtsa be a Környezetvédelmi Hatóság részére.

A Társaságunk OF/475-2/2021 ikt. számú levelében tájékoztatta a Hatóságot az alábbiak szerint, egyben kérte álláspontjának elfogadását:

„A sülysápi szennyvíztisztító telep üzemelését ellehetetlenítő havária esetén, a telep újraindításához szükséges 2 hetet feltételezve, a jelenleg éves átlagban keletkező napi 2550 m³ tisztítatlan szennyvíz elhelyezésére, a közút, a belterületi ingatlanok, valamint a Natura 2000 területek között elegendő, alkalmas terület nem áll rendelkezésre!”

SÜLYSÁP SZENNYVÍZTISZTÍTÓ TELEP KÖRNYEZETVÉDELMI FELÜLVIZSGÁLATI ELJÁRÁS – TISZTÍTOTT SZENNYVÍZ ELHELYEZÉS ÉS KAPACITÁSBŐVÍTÉS VIZSGÁLATA

A Hatóság fenti álláspontot nem fogadta el, és Társaságunkat PE/KTHF/00693-9/2024 ügyiratszámú végzésében teljeskörű környezetvédelmi felülvizsgálatra kötelezte.

Jelen dokumentáció célja a tisztított szennyvíz alternatív elvezetési lehetőségeinek (nyárfás szikkasztómező, nádas szűrőmező) ill. a Tápióval párhuzamos árok kialakításának, valamint szennyvíztisztító telep kapacitásbővítési lehetőségeinek vizsgálata, egyben a Hatóság által előírt kötelezettség teljesítése.

5. Lehetséges műszaki megoldások vizsgálata

5.1. Szikkasztási lehetőségek – referenciák

Az alábbiakban néhány, már megvalósult szikkasztómezős szennyvíz kihelyezés tapasztalatit mutatjuk be.

5.1.1. Dány települési szennyvíztisztító telep

A Dány települési szennyvíztisztító telep alapadatai:

Ellátandó lakosok száma	4467 fő
Lakossági szennyvíz	406 m ³ /d
Intézményi szennyvíz	39 m ³ /d
Csapadék infiltráció	40 m ³ /d
Összes keletkező szennyvíz	527 m ³ /d
Lakosegyenérték	5317 LE

A tisztított szennyvíz elvezetése nyomóvezetékkel történik a nyárfás öntözőterületre, az alábbiak szerint:

Öntözőtelep helye	Dány 077/2, 089/2, 089/8-10 hrsz
Öntözött terület mérete	4,4248 ha
Öntözési mód	felületi árkos (sávós árasztó)
Öntözőárkok száma	2 x 30 db
Öntözési egységek száma	15 db (4 db árkonként)
Öntözőárkok tengelytávolsága	6,0 m
Öntözőárkok hossza	85,0 m
Öntözőárkok szelvénykialakítása	b=0,4 m
	h= 0,8 m
	p=1:1,5
	A= 1,28 m ²

A szennyvíz kiöntözés 15 napos gyakorisággal, azaz évi 24 alkalommal történik, az öntözési norma 600 m³.

SÜLYSÁP SZENNYVÍZTISZTÍTÓ TELEP KÖRNYEZETVÉDELMI FELÜLVIZSGÁLATI ELJÁRÁS – TISZTÍTOTT SZENNYVÍZ ELHELYEZÉS ÉS KAPACITÁSBŐVÍTÉS VIZSGÁLATA

A telepre érkező szennyvíz maximális mennyisége (a KTVF 31343-1/2008 ikt. sz. vízjogi üzemeltetési engedély alapján) 350 m³/d. **Előbbiek szerint 1 m³/d tisztított szennyvíz elszikkasztásához 126,42 m² felület szükséges.**





5.1.2. Dunavarsányi szennyvíztisztító telep (Taksony)

A Dunavarsányi szennyvíztisztító telep tisztított vizeit a Taksony településen létesült bakhátas nyárfás öntözőtelep fogadja.

A szikkasztás az alábbiak szerint történik:

Kiöntözésre kerülő tisztított szennyvíz tervezett mennyisége	1 095 000 m ³ /év, 3000 m ³ /nap
Tervezett ültetvény mérete	40 ha
Kialakítás	bakhátas öntözőterület, 16 db szektorra osztva, mindösszesen 508 db öntözősávval és 487 bakháttal.
Öntözési sávok szélessége	4,0 m
Öntözési sávok hossza	82,4-132,4 m
Öntözési sávok lejtése	3 ‰

Fenti adatok alapján 1 m³/d tisztított szennyvíz elszikasztásához 133,33 m² terület szükséges.

**SÜLYSÁP SZENNYVÍZTISZTÍTÓ TELEP KÖRNYEZETVÉDELMI FELÜLVIZSGÁLATI
ELJÁRÁS – TISZTÍTOTT SZENNYVÍZ ELHELYEZÉS ÉS KAPACITÁSBŐVÍTÉS
VIZSGÁLATA**





5.2. Szükséges szikkasztási kapacitás meghatározása – megalapozó számítások

5.2.1. A bemutatott referenciák alapján

Fenti adatokat alapul véve elmondható, hogy a Sülysáp szennyvíztisztító telep engedély szerinti mértékadó kapacitásával számolva ($3000 \text{ m}^3/\text{d}$) a szükséges szikkasztó felület megközelítőleg 40 ha területnagyságnak adódna.

Fontos azonban, hogy a szikkasztási kapacitást nagy mértékben befolyásolják a talajadottságok, ezért fenti nagyság csupán közelítő értéknek tekinthető. Különös tekintettel kell lenni a jellemző talajvíz szintekre is!

5.2.2. Rendelkezésre álló talajmechanikai szakvélemények

A szikkasztási lehetőségek vizsgálatához (tekintettel a rendelkezésre álló idő rövidegére is) nem állt módunkban valamennyi vizsgált terület vonatkozásában talajmechanikai szakvéleményt beszerezni.

Szakvéleményünk elkészítése során a Sülysáp település szennyvízelvezető rendszeréhez tartozó átemelő műtárgyak tervezésekor készített talajmechanikai szakvélemény megállapításait vettük alapul, továbbá áttekintettük a szennyvíztisztító telep műtárgyainak létesítéséhez készített talajmechanikai szakvéleményt is.

Az átemelő műtárgyak építéséhez kapcsolódóan 2007-ben készült geotechnikai szakvélemény. A tervezett műtárgyak helyén 1-1 db 10 m mélységű fúrás készült. A fúrások 130 mm átmérőjű gépi fúró berendezéssel készült.

SÜLYSÁP SZENNYVÍZTISZTÍTÓ TELEP KÖRNYEZETVÉDELMI FELÜLVIZSGÁLATI ELJÁRÁS – TISZTÍTOTT SZENNYVÍZ ELHELYEZÉS ÉS KAPACITÁSBŐVÍTÉS VIZSGÁLATA

A szennyvíztisztítótelep területéhez két fúrás esik értékelhető közelségbe, melyek talajvízszintre vonatkozó adatait az alábbiakban adjuk meg.

2-A-2/3 fúrás	
Észlelt talajvízszint	-1,7 m, 138,81 mBf
Max. talajvízszint	terepszinten

2-A-2/4 fúrás	
Észlelt talajvízszint	-3,1 m, 137,07 mBf
Max. talajvízszint	139,3 mBf

Megjegyezzük, hogy a fenti fúrások őszi időszakban készültek, amikor a talajvízszintek jellemzően alacsonyabbak.

A Szennyvíztisztító telep műtárgyainak tervezését előkészítő talajmechanikát 2012-ben készítették.

A fúrásokban a talajvíz nyugalmi szintjét a terepszint alatt 1,9-2,3 m mélységben észlelték. A jelentés szerint az építési vízszint átlagos mélysége 1,5-2,0 m-re a terepszint alatt várható, **mértékadó állapotban kb. 0,5-1,0 m mélységben!**

Fentiek alapján látható, hogy **a terület talajvízviszonyai nem kedveznek a szikkasztásnak.**

5.3. Rendelkezésre álló területek vizsgálata

Jelen dokumentáció összeállításához felmértük azokat a környező területeket, ahol potenciálisan lehetőség lenne tisztított szennyvíz kihelyezésre, szikkasztómező kialakítására. Megvizsgáltuk, hogy van-e elegendő nagyságú rendelkezésre álló terület a szennyvíztisztító telep környezetében, illetve a területekre vonatkozó természetvédelmi korlátozásokat, valamint a felszínborítottságot, és a hozzávetőleges lejtésviszonyokat. A területek vizsgálata főként a tulajdonlapok adatai alapján történt.

5.3.1. Vizsgált területek (alapadatok)

1. terület

Település	Sülysáp
helyrajzi szám	0406/14
Terület	9,8065 ha
Tulajdonos	Magánszemély
Szolgalmi jog	Nincs
Természetvédelmi érintettség	Nincs
Értékelés	A terület nagyság nem elegendő szikkasztómező kialakításához. A tulajdonviszonyok rendezése szükséges. A terület erdőtervezett (40/H, 40/G) elérhető: erdoterkep.nebih.gov.hu

SÜLYSÁP SZENNYVÍZTISZTÍTÓ TELEP KÖRNYEZETVÉDELMI FELÜLVIZSGÁLATI ELJÁRÁS – TISZTÍTOTT SZENNYVÍZ ELHELYEZÉS ÉS KAPACITÁSBŐVÍTÉS VIZSGÁLATA

2. terület

Település	Sülysáp
helyrajzi szám	0406/15
Terület	1,996 ha
Tulajdonos	Magánszemély
Szolgalmi jog	Nincs
Természetvédelmi érintettség	Nincs
Értékelés	A terület nagysága nem elegendő szikkasztómező kialakításához. A tulajdonviszonyok rendezése szükséges. A 0406/14 hrsz alatti területtel együttesen értelmezhető. elérhető: erdoterkep.nebih.gov.hu

3. terület

Település	Sülysáp
helyrajzi szám	0406/49
Terület	4,8949 ha
Tulajdonos	Sülysáp város önkormányzata
Szolgalmi jog	Nincs
Természetvédelmi érintettség	Nincs
Értékelés	A terület nagysága nem elegendő szikkasztómező kialakításához. A lejtési, borítottsági viszonyok, valamint az vízfolyás közelsége nem kedvező. A terület erdőtervezett. (39/B) elérhető: erdoterkep.nebih.gov.hu

4. terület

Település	Sülysáp
helyrajzi szám	0406/52
Terület	3,8432 ha
Tulajdonos	Sülysáp város önkormányzata
Szolgalmi jog	Nincs
Természetvédelmi érintettség	Nincs
Értékelés	A terület nagysága nem elegendő szikkasztómező kialakításához. A terület fekvése jelenleg is mély, nem kedvez a szikkasztásnak. A terület erdőtervezett (39/TN, 39/G). (erdoterkep.nebih.gov.hu) Figyelemmel a terület fekvésére és az uralkodó szélirányra, álláspontunk szerint a tisztított szennyvíz kihelyezése (vagy havária tározó kialakítása) nem támogatható.

SÜLYSÁP SZENNYVÍZTISZTÍTÓ TELEP KÖRNYEZETVÉDELMI FELÜLVIZSGÁLATI ELJÁRÁS – TISZTÍTOTT SZENNYVÍZ ELHELYEZÉS ÉS KAPACITÁSBŐVÍTÉS VIZSGÁLATA

5. terület

Település	Tápiószecső
helyrajzi szám	083/6
Terület	29,2776 ha
Tulajdonos	Magánszemély
Szolgalmi jog	Bányaszolgalmi jog, 475 m ² (MVM Főgáz Földgázhálózati KFT)
Természetvédelmi érintettség	Natura 2000
Értékelés	A terület nagyság (önállóan) nem elegendő szikkasztómező kialakításához. A tulajdonviszonyok rendezése szükséges. A Natura 2000 természetvédelmi érintettség miatt a természetvédelmi kezelővel egyeztetni kell, a tisztított szennyvíz kihelyezés támogathatósága bizonytalan.

6. terület

Település	Tápiószecső
helyrajzi szám	089/2
Terület	1.4077 ha
Tulajdonos	Magánszemély
Szolgalmi jog	nincs
Természetvédelmi érintettség	Natura 2000
Értékelés	A terület nagyság (önállóan) nem elegendő szikkasztómező kialakításához. A tulajdonviszonyok rendezése szükséges. A Natura 2000 természetvédelmi érintettség miatt a természetvédelmi kezelővel egyeztetni kell, a tisztított szennyvíz kihelyezés támogathatósága bizonytalan.

7. terület

Település	Tápiószecső
helyrajzi szám	089/3
Terület	1.8806 ha
Tulajdonos	Magánszemély
Szolgalmi jog	nincs
Természetvédelmi érintettség	Natura 2000
Értékelés	A terület nagyság (önállóan) nem elegendő szikkasztómező kialakításához. A tulajdonviszonyok rendezése szükséges. A Natura 2000 természetvédelmi érintettség miatt a természetvédelmi kezelővel egyeztetni kell, a tisztított szennyvíz kihelyezés támogathatósága bizonytalan.

SÜLYSÁP SZENNYVÍZTISZTÍTÓ TELEP KÖRNYEZETVÉDELMI FELÜLVIZSGÁLATI ELJÁRÁS – TISZTÍTOTT SZENNYVÍZ ELHELYEZÉS ÉS KAPACITÁSBŐVÍTÉS VIZSGÁLATA

8. terület

Település	Tápiószecső
helyrajzi szám	089/4
Terület	29,1301 ha
Tulajdonos	Magánszemély
Szolgalmi jog	nincs
Természetvédelmi érintettség	Natura 2000
Értékelés	A terület nagyság (önállóan) nem elegendő szikkasztómező kialakításához. A tulajdonviszonyok rendezése szükséges. A Natura 2000 természetvédelmi érintettség miatt a természetvédelmi kezelővel egyeztetni kell, a tisztított szennyvíz kihelyezés támogathatósága bizonytalan.

9. terület

Település	Tápiószecső
helyrajzi szám	091/1
Terület	0,9993 ha
Tulajdonos	Magánszemély
Szolgalmi jog	nincs
Természetvédelmi érintettség	Natura 2000
Értékelés	A terület nagyság (önállóan) nem elegendő szikkasztómező kialakításához. A terület erdősült, de nem erdőtervezett. A tulajdonviszonyok rendezése szükséges. A Natura 2000 természetvédelmi érintettség miatt a természetvédelmi kezelővel egyeztetni kell, a tisztított szennyvíz kihelyezés támogathatósága bizonytalan.

10. terület

Település	Tápiószecső
helyrajzi szám	091/3
Terület	0,9395 ha
Tulajdonos	Magánszemély
Szolgalmi jog	nincs
Természetvédelmi érintettség	Natura 2000
Értékelés	A terület nagyság (önállóan) nem elegendő szikkasztómező kialakításához. A terület erdősült, de nem erdőtervezett. A tulajdonviszonyok rendezése szükséges. A Natura 2000 természetvédelmi érintettség miatt a természetvédelmi kezelővel

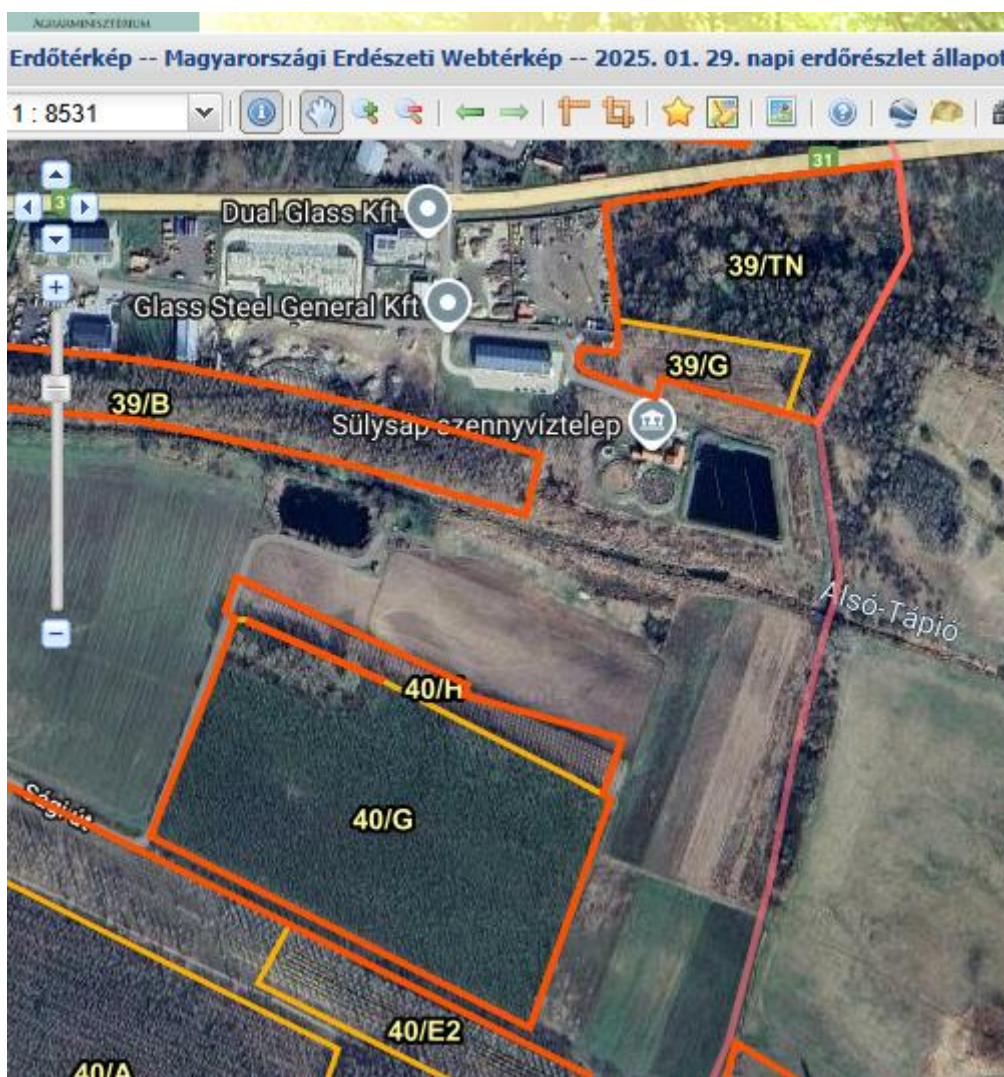
SÜLYSÁP SZENNYVÍZTISZTÍTÓ TELEP KÖRNYEZETVÉDELMI FELÜLVIZSGÁLATI ELJÁRÁS – TISZTÍTOTT SZENNYVÍZ ELHELYEZÉS ÉS KAPACITÁSBŐVÍTÉS VIZSGÁLATA

	egyeztetni kell, a tisztított szennyvíz kihelyezés támogatásága bizonytalan.
--	--

Fentiek alapján elmondható, hogy önállóan egyik terület nagysága sem elegendő a keletkező tisztított szennyvíz teljes mennyiségének elszikkasztásához.

A területek jellemzői (lejtési viszonyok, felszínborítottság, természetvédelmi érintettség, bejegyzett szolgalmi jogok, tulajdonviszonyok) általánosságban nem teszik lehetővé szikkasztómező kialakítását.

A vizsgált területek jelentős része rendelkezik Natura 2000 természetvédelmi érintettséggel, melyet a következő fejezetben részletezünk.



5.3.2. Természetvédelmi érintettség

A vizsgált területek jelentős része (a Szennyvíztisztító Teleptől K-i irányba eső telekterületek) a HUDI20050 Alsó-Tápió és patak völgyek kiemelt jelentőségű természetmegőrzési terület részét képezik.

SÜLYSÁP SZENNYVÍZTISZTÍTÓ TELEP KÖRNYEZETVÉDELMI FELÜLVIZSGÁLATI ELJÁRÁS – TISZTÍTOTT SZENNYVÍZ ELHELYEZÉS ÉS KAPACITÁSBŐVÍTÉS VIZSGÁLATA

A tisztított szennyvíz kihelyezés lehetőségének vizsgálatához áttekintettük a terület fenntartási tervét. A fenntartási terv alapján a területnek **nincsen** jóváhagyott természetvédelmi kezelési terve. A Tápió-Hajta Tájvédelmi körzetre készült egy megalapozó dokumentum, de **jóváhagyott kezelési terv nincs**.

A fenntartási terv kis jelentőségű pontszerű felszíni vízszennyezésként hivatkozik az (elkészültének időpontjában még nem üzemelő) süllyási szennyvíztisztító telep által kibocsátott tisztított szennyvíz várható hatására.

Továbbá a gazdálkodáshoz nem köthető javaslatok között a következő megjegyzést teszi:

„A területen elsődleges feladat a vízvisszatartás, az ehhez kapcsolható beruházások támogatandók. Azonban a területen bármilyen területfoglalással járó beruházás kerülendő”

5.4. Üzemeltetési kérdések

A szikkasztómező kialakítása és üzemeltetése is egyaránt többletköltséget jelentene Társaságunknak és Süllyás város önkormányzatának is. Tekintettel a Szennyvíztisztító telep helyszínrajzi elhelyezkedésére és a környező területek magassági viszonyaira a keletkező tisztított szennyvíz kivezetése kizárólag kényszeráramoltatással valósítható meg, gravitációs úton nem. A tisztított szennyvíz átemelése jelentős energiaigénnyel járna.

A szikkasztómezős megoldásokról ugyancsak elmondható, hogy azokat nem elegendő kialakítani, folyamatosan el kell végezni az üzemeltetési-fenntartási feladatokat. A nyárfák/fűzék letermelését figyelembe véve azok növekedési ciklusát időszakonként végre kell hajtani és újakat kell telepíteni.

5.5. Összefoglalás

A teljesség igénye nélkül a szikkasztómezők kialakításával összefüggésben az alábbi problémák fogalmazhatók meg (összefoglalóan):

- Tekintettel az uralkodó szélirányra a szaghatás kellemetlenül érintheti a település lakóit
- Nem áll rendelkezésre megfelelő nagyságú és adottságú terület, ahol a szikkasztás megvalósítható
- A talajvízszint magassága a vizsgált területeken nem kedvez a szikkasztásnak
- A szikkasztómező kialakítása és üzemeltetése jelentős költségterhekkel járna
- Függetlenül a terület elhelyezkedésétől a tisztított szennyvíz kivezetése a szikkasztás helyére jelentős többletköltséggel járna, ugyanis a magassági viszonyokból adódóan a gravitációs kivezetés nem megoldható!

Összességében fentiek alapján elmondható, hogy a szükséges méretű szikkasztómező kialakítása műszakilag nem megvalósítható, illetőleg kialakítása olyan aránytalan költségekkel járna, melyek nem állnak arányban a várható pozitív hatással.

6. Tápióval párhuzamos árok kialakításának vizsgálata

A hatósági határozat kötelezései alapján megvizsgáltuk a Tápióval párhuzamos árok kialakításának lehetőségét.

SÜLYSÁP SZENNYVÍZTISZTÍTÓ TELEP KÖRNYEZETVÉDELMI FELÜLVIZSGÁLATI ELJÁRÁS – TISZTÍTOTT SZENNYVÍZ ELHELYEZÉS ÉS KAPACITÁSBŐVÍTÉS VIZSGÁLATA

Álláspontunk szerint nincs elegendő szabad hely a megfelelő árokszelvény kialakítására, mely alkalmas lenne a keletkező tisztított vízhozamok levezetésére.

További problémát jelent, hogy nem mutatkozik olyan terület, ahol az árokkal elszállított vízhozamok elsikkaszthatók lennének.

A – feltételezett – ároknyomvonal végig Natura 2000 érintettségű területeket érintve halad. Ugyancsak igaz, hogy bár nem közvetlenül, de a talajvízzel együttesen mozogva a mederszelvényből elszivárgó vizek továbbra is bejutnának a Tápió patakba.

A korábban meglévő (részben a földhivatali térképen is kiszabályozott) ároknyomvonal helyszínbejárás során felderítésre került. A bejárás tapasztalatai alapján elmondható, hogy az árokszelvény erőteljesen leromlott állapotú, szabályozott szelvényalak nem figyelhető meg. A – feltételezett – ároknyomvonal teljes hosszában fás szárú növényzettel benőtt.





Az árok helyreállítása („jó karba helyezése”) aránytalan költségekkel járna. Mindemelett ennél a megoldásnál is igaz, hogy az árokszelvény fenntartásáról (rendszeres kaszálás és hordalék eltávolítás) gondoskodni kell, ami minden évben plusz terheket jelentene.

Összességében elmondható, hogy fentiek okán műszakilag nem magvalósítható párhuzamos árok kialakítása (az nem szolgálná az elérni kívánt célok megvalósulását, ugyanakkor jelentős többlet költséget jelentene az üzemeltetőnek).

7. Kapacitásbővítés vizsgálata

A hatósági elvárásoknak megfelelően megvizsgáltuk a szennyvíztisztító telep kapacitásbővítésének lehetőségét. A környezetvédelmi és gazdasági szempontokat is figyelembevéve kidolgoztunk egy műszaki megoldást, mely egy ún. puffertározó kialakításán alapul.

A tervezett műszaki megoldás szerint a meglévő két biológiai tisztító műtárgy (C-TECH 1, C-TECH-2 reaktorok) mellett, egy harmadik, fenti műtárgyakkal megegyező kialakítású (lásd lentebb) műtárgy létesülne.

A meglévő műtárgyak leíró jellemzői:

Térfogat	3095 m ³
Átmérő	27,80 m
Szivattyú	2 db Grundfos, SLV.80.80.22.A.4.50D merülőszivattyú (1 üzemi + 1 tartalék)
Szállított vízhozam	60 m ³ /h

SÜLYSÁP SZENNYVÍZTISZTÍTÓ TELEP KÖRNYEZETVÉDELMI FELÜLVIZSGÁLATI ELJÁRÁS – TISZTÍTOTT SZENNYVÍZ ELHELYEZÉS ÉS KAPACITÁSBŐVÍTÉS VIZSGÁLATA

Emelőmagasság	2,50 m
Teljesítmény	2,20 kW

Az új műtárgy rendszerbe kapcsolása jelentősen megnövelné a szennyvíztisztító telep kapacitását, így a havária események (pl. szennyezések érkezése) esetén lehetőség adódna a szennyezett vízhozamok kikormányzására a puffertározóként funkcionáló harmadik műtárgyba. Ezzel elkerülhető lenne a biológiai tisztító technológia lemergeződése, és a telep folyamatos működése biztosítható maradna. Ugyancsak biztosítaná az érkező szennyvizek teljes mennyiségének fogadását csapadékos időszakban is. **Ily módon havária esemény vagy csapadékos idő bekövetkezése esetén sem kellene tisztítatlan szennyvizet a telepről a befogadóba kivezetni.**

Az új műtárgy megépítéséhez szükséges szabad tér a szennyvíztisztító telep jelenlegi telekterületén belül rendelkezésre áll, a megépítése nem igényelne új területvásárlást vagy kisajátítást.

Összességében elmondható, hogy harmadik műtárgy kialakítása számos előnnyel járna. Mindamellet, hogy biztosítja a Hatóság által meghatározott célok elérését, nagymértékben hozzájárulna a szolgáltatásbiztonság növeléséhez.

8. Összefoglalás

Vizsgálataink alátámasztották, hogy nádas, nyaras/füzes szikkasztómező vagy a Tápióval párhuzamos árok kialakítására nincs lehetőség – illetve megvalósításuk költsége nem áll arányban az intézkedéstől várható pozitív hatásokkal.

A Társaságunk által javasolt műszaki megoldással – puffertározó kialakítása – azonban egyszerre több cél is megvalósítható. A megoldással minimálisra csökkenthető annak az esélye, hogy a befogadó vízfolyásba tisztítatlan szennyvíz kerül (ezzel biztosítva a Hatósági előírásoknak történő megfelelést), mindemellet nő a szennyvíztisztító telep szolgáltatásbiztonsága.

